

LE SYSTÈME SCP

à l'école primaire Notre-Dame



Document d'appui
Membres du personnel

Table des matières

1. Les fondements du système de soutien au comportement positif (SCP) à l'école Notre-Dame	2
2. Les valeurs	2
3. Les attentes comportementales	3
3.1 Pourquoi avoir des attentes comportementales?	3
3.2 L'enseignement des attentes comportementales	4
3.3 Les affiches	4
4. Le fonctionnement du système	13
4.1 Les élèves de la maternelle et du jardin	13
4.2 Les élèves de la première à la sixième année	13
4.3 La gestion du système de renforcement (poinçonneuse)	13
4.3.1 Le fonctionnement	13
4.3.2 Comment donner un renforcement tangible avec la carte à poinçonner	14
4.3.3 Que fait l'élève avec son permis?	14
4.3.4 Les activités RAP (renforcement action positive) [de la 1 ^{re} à la 6 ^e année]	15
4.4 La gestion du permis	15
4.5 Comment intervenir en cas de manquement au code de vie	15
4.5.1 L'arbre décisionnel (pour tous)	15
4.5.2 La gestion des comportements problématiques en salle de classe	17
4.5.3 La gestion des comportements au bureau	18
5. Les outils	18
5.1 Le rapport disciplinaire	18
RAPPORT DISCIPLINAIRE – Incident majeur	19
5.2 La fiche de réflexion	20
FICHE DE RÉFLEXION	21
7. Les membres de l'équipe SCP	22

1. Les fondements du système de soutien au comportement positif (SCP) à l'école Notre-Dame

Le système SCP satisfait aux différentes exigences du projet de loi 212, plus précisément à l'obligation pour toutes les écoles de l'Ontario de mettre en place un système ayant pour but de reconnaître et de promouvoir les comportements positifs des élèves, ainsi qu'à l'obligation d'appliquer un système de discipline progressive. De plus, il est reconnu que l'utilisation de ce système est une pratique gagnante, fondée sur la recherche en éducation. Un continuum d'interventions, d'appui et de conséquences accompagne le recours à ce système. Nous renforçons les comportements positifs, tout en aidant les élèves à faire les bons choix. Au début de l'année scolaire, les éléments du système seront présentés explicitement aux élèves et aux parents. Dans le but de favoriser une responsabilisation progressive de l'élève, l'équipe de l'école a mis au point une approche fondée sur un système de privilèges qui permet de développer la motivation intrinsèque.

2. Les valeurs

LES 3 « R »

Respect +	Responsabilités =	Réussite
-----------	-------------------	----------



3. Les attentes comportementales

	Autobus	Célébrations liturgiques	Corridors	Dîner	Rassemblements	Aires de jeux, cour d'école	Toilettes	Centre de ressources, laboratoire
Respect	Je parle calmement. Je ne suis pas impoli.	Je ne parle pas fort et j'écoute la célébration.	Je chuchote. Je garde mes mains pour moi.	J'écoute et je suis les directives des surveillants.	Je prête attention à ce qui se passe à l'avant et je suis à l'écoute. J'applaudis et je réagis de façon appropriée.	Je joue en respectant les règlements et les horaires, tout en prenant soin des autres.	Je respecte l'intimité des autres et la mienne. Je chuchote.	Je ne parle pas fort.
Responsabilités	J'écoute le conducteur. Je suis bien assis et je reste à ma place.	Je m'assois correctement et me recueille. Je participe en chantant, en levant la main et en répondant au bon moment.	Je circule à droite en rang avec ma classe. Je range bien mes effets personnels.	Je nettoie ma place avant de quitter. Je ne me lève pas et ne parle pas fort.	Je m'assois correctement et reste à ma place pendant toute la présentation. J'entre et je quitte calmement.	Je parle français. J'inclus les autres dans mes activités. Je règle les conflits.	Je garde les lieux propres. Je retourne directement en classe. Je me lave les mains.	Je garde les lieux propres. Je replace les livres et les chaises aux bons endroits.
Réussite	Je suis un bon modèle et je suis en sécurité.	Je vis ma foi pleinement.	Je suis en sécurité et je ne dérange pas les autres en classe.	Le foyer est propre et accueillant.	Je profite pleinement des rassemblements.	Je suis fier de gérer mes comportements.	Je ne fais pas de graffitis et ne commets pas d'actes de vandalisme.	Je garde le centre de ressources et le laboratoire fonctionnels.

3.1 Pourquoi avoir des attentes comportementales?

Les valeurs choisies doivent se traduire par des comportements observables. Les membres du personnel pourront ainsi bien identifier les comportements qui peuvent faire l'objet d'un renforcement (les bravos). Les élèves connaîtront également les attentes comportementales auxquelles il faut répondre à l'école. Le tableau indique les attentes comportementales pour chaque aire de vie de l'école en relation avec chaque valeur. Il faut les formuler positivement pour tous les endroits où les élèves peuvent se trouver : en classe, dans le corridor, etc.

3.2 L'enseignement des attentes comportementales

L'équipe SCP de l'école a créé des plans de leçon visant l'enseignement des attentes comportementales liées à chaque aire de vie. Les comportements souhaités seront enseignés explicitement aux élèves, ce qui veut dire qu'ils seront démontrés afin que les élèves aient un modèle. Ensuite, les élèves les mettront en pratique. Enfin, les membres du personnel reconnaîtront ces comportements. Vous trouverez tous ces plans de leçon dans les neuf prochaines pages du document.

3.3 Les affiches

L'équipe SCP de l'école a créé des affiches dans le but de montrer visuellement les attentes comportementales établies dans la matrice comportementale pour toutes les aires de vie de l'école.

AUTOBUS

Étape 1 : identifier le comportement désiré

Respect	Responsabilités	Réussite
<ul style="list-style-type: none"> – Je parle calmement. – Je ne suis pas impoli. 	<ul style="list-style-type: none"> – J’écoute le conducteur. – Je suis bien assis et je reste à ma place. 	<ul style="list-style-type: none"> – Je suis en sécurité et je suis un bon modèle.

Étape 2 : fournir les raisons d’enseigner ce comportement

Pour assurer la sécurité des élèves et éviter les accidents

Étape 3 : donner des exemples

<i>Exemples positifs</i>	<i>Exemples négatifs</i>
<ol style="list-style-type: none"> 1. Rester assis à sa place 2. Parler à voix basse 3. Obéir au conducteur 4. Être poli avec ses pairs et le conducteur 5. Sortir au moment indiqué 6. Garder son corps à l’intérieur 	<ol style="list-style-type: none"> 1. Se lever 2. Lancer des objets à un ami 3. Se lever lorsque l’autobus est en marche 4. Crier 5. Faire preuve d’insubordination (désobéir au conducteur) 6. Être impoli

Étape 4 : pratiquer (activités de jeu de rôle)

- Pratiquer avec les élèves comment se comporter dans l’autobus (scénario)
- Modeler

Étape 5 : réaffirmer les comportements attendus

- Apposer les affiches indiquant les attentes comportementales
- Rappeler aux élèves le comportement attendu, afin qu’ils maintiennent le privilège de prendre l’autobus

Étape 6 : vérifier les progrès des élèves

- Remettre les coupons à chaque élève qui adopte un bon comportement
- Récompenser toute la classe une fois que le comportement semble acquis

CÉLÉBRATIONS LITURGIQUES

Étape 1 : identifier le comportement désiré

Respect	Responsabilités	Réussite
<ul style="list-style-type: none"> – Je ne parle pas fort et j'écoute la célébration. 	<ul style="list-style-type: none"> – Je m'assois correctement et me recueille. – Je participe en chantant, en levant la main et en répondant au bon moment. 	<ul style="list-style-type: none"> – Je vis ma foi pleinement.

Étape 2 : fournir les raisons d'enseigner ce comportement

Pour assurer la conformité et garder un certain standard dans toutes les classes, afin d'éviter la confusion de l'élève et les énervements qui ne sont pas nécessaires

Étape 3 : donner des exemples

<i>Exemples positifs</i>	<i>Exemples négatifs</i>
<ol style="list-style-type: none"> 1. Rester assis à sa place 2. Rester silencieux 3. Participer au bon moment 4. Donner la main à ses deux voisins (à gauche et à droite) 5. Sortir au moment indiqué 6. Recevoir l'hostie de la bonne façon 	<ol style="list-style-type: none"> 1. Se lever 2. Ne pas se tenir droit 3. Parler avec le voisin 4. Donner la main à plusieurs personnes

Étape 4 : pratiquer (activités de jeu de rôle)

- Pratiquer avec les élèves comment se comporter pendant une célébration liturgique (scénario)
- Modeler

Étape 5 : réaffirmer les comportements attendus

- Apposer les affiches indiquant les attentes comportementales
- Rappeler aux élèves le comportement attendu, afin qu'ils vivent pleinement la célébration liturgique

Étape 6 : vérifier les progrès des élèves

- Remettre les coupons pour reconnaître les comportements attendus de façon stratégique
- Reconnaître la présence d'un comportement attendu en donnant un renforcement à toute la classe au moment approprié
- Comptabiliser les renforcements donnés aux élèves

CORRIDORS

Étape 1 : identifier le comportement désiré

Respect	Responsabilités	Réussite
<ul style="list-style-type: none"> – Je chuchote. – Je garde mes mains pour moi. 	<ul style="list-style-type: none"> – Je circule à droite en rang avec ma classe. – Je range bien mes effets personnels. 	<ul style="list-style-type: none"> – Je suis en sécurité et je ne dérange pas les autres en classe.

Étape 2 : fournir les raisons d'enseigner ce comportement

Pour faciliter les déplacements en assurant la sécurité de tout le monde et permettre aux élèves de circuler sans déranger les classes

Étape 3 : donner des exemples

Exemples positifs	Exemples négatifs
<ol style="list-style-type: none"> 1. Marcher à la droite de la ligne médiane, seul ou en rang 2. Communiquer en chuchotant 3. Circuler sans toucher les autres 4. Ranger ses effets aux bons endroits 	<ol style="list-style-type: none"> 1. Marcher à la gauche de la ligne médiane 2. Bousculer les autres autour de soi 3. Communiquer en parlant fort 4. Ne pas ranger ses effets personnels 5. Marcher côte à côte

Étape 4 : pratiquer (activités de jeu de rôle)

- Faire un dessin pour démontrer comment marcher dans le corridor
- Modeler des exemples positifs et négatifs dans le corridor
- Pratiquer avec tous les élèves les exemples positifs

Étape 5 : réaffirmer les comportements attendus

- Apposer les affiches indiquant les attentes comportementales
- Rappeler aux élèves de marcher à droite avant de sortir de la classe ou lorsqu'ils sont énervés (refaire un modelage)
- Rappeler les attentes comportementales aux moments stratégiques de l'année (prévention)

Étape 6 : vérifier les progrès des élèves

- Remettre les coupons pour reconnaître les comportements attendus de façon stratégique
- Reconnaître la présence d'un comportement attendu en donnant un renforcement à toute la classe au moment approprié
- Comptabiliser les renforcements donnés aux élèves

DÎNER

Étape 1 : identifier le comportement désiré

Respect	Responsabilités	Réussite
<ul style="list-style-type: none"> – J'écoute et je suis les directives des surveillants. 	<ul style="list-style-type: none"> – Je nettoie ma place avant de quitter. – Je ne me lève pas et ne parle pas fort. 	<ul style="list-style-type: none"> – Le foyer est propre et accueillant.

Étape 2 : fournir les raisons d'enseigner ce comportement

Pour assurer la sécurité des élèves, éviter les accidents, diminuer le bruit et obtenir une période du dîner plus calme et ordonnée, ainsi qu'une cafétéria plus propre

Étape 3 : donner des exemples

Exemples positifs	Exemples négatifs
<ol style="list-style-type: none"> 1. Rester assis 2. Manger sa nourriture et non pas celle des autres 3. Déposer ses déchets à la poubelle et dans le bac de recyclage 4. Nettoyer son espace 5. Parler à voix basse 6. Obéir aux surveillants 7. Être poli avec ses pairs et le surveillant 8. Sortir au moment indiqué 9. Aller aux toilettes avec la permission des surveillants 	<ol style="list-style-type: none"> 1. Se lever 2. Lancer de la nourriture à un ami 3. Se lever pour jeter ses déchets 4. Laisser son espace sale 5. S'énerver après avoir mangé 6. Crier 7. Faire preuve d'insubordination (désobéir aux surveillants) 8. Être impoli 9. Aller aux toilettes sans la permission des surveillants 10. Partir sans nettoyer sa place

Étape 4 : pratiquer (activités de jeu de rôle)

- Pratiquer avec les élèves comment se comporter durant l'heure du dîner
- Modeler

Étape 5 : réaffirmer les comportements attendus

- Apposer les affiches indiquant les attentes comportementales
- Rappeler aux élèves le comportement attendu, afin qu'ils maintiennent le privilège de manger à la cafétéria

Étape 6 : vérifier les progrès des élèves

- Remettre les coupons pour reconnaître les comportements attendus de façon stratégique
- Reconnaître la présence d'un comportement attendu en donnant un renforcement à toute la classe au moment approprié
- Comptabiliser les renforcements donnés aux élèves

RASSEMBLEMENTS

Étape 1 : identifier le comportement désiré

Respect	Responsabilités	Réussite
<ul style="list-style-type: none"> – Je prête attention à ce qui se passe à l'avant et je suis à l'écoute. – J'applaudis et je réagis de façon appropriée. 	<ul style="list-style-type: none"> – Je m'assois correctement et reste à ma place pendant toute la présentation. – J'entre et je quitte calmement. 	<ul style="list-style-type: none"> – Je profite pleinement des rassemblements.

Étape 2 : fournir les raisons d'enseigner ce comportement

- Pour assurer une certaine conformité
- Pour garder un certain standard afin d'éviter la confusion de l'élève

Étape 3 : donner des exemples

Exemples positifs	Exemples négatifs
<ol style="list-style-type: none"> 1. Garder le silence pendant les présentations 2. Rester à sa place pendant toute la présentation (ex : se rendre aux toilettes avant la présentation) 3. Participer de façon appropriée (ex. : discours = j'écoute; spectacle = j'applaudis) 4. Entrer et quitter en silence, en attendant le signal de l'enseignant ou du responsable 5. S'asseoir correctement 	<ol style="list-style-type: none"> 1. Déranger son voisin 2. Se lever pendant la présentation 3. Huer après la présentation 4. Influencer négativement les autres élèves (ex. : applaudir ou rire à un moment inapproprié) 5. Ne pas rester avec son groupe 6. Ne pas écouter la présentation 7. Ne pas s'asseoir à la place assignée 8. Apporter quelque chose qui salit (ex : nourriture, taille-crayon)

Étape 4 : pratiquer (activités de jeu de rôle)

- Pratiquer avec les élèves comment se comporter durant une présentation
- Jeu de rôle afin d'expliquer le comportement désiré

Étape 5 : réaffirmer les comportements attendus

- Apposer les affiches indiquant les attentes comportementales (cafétéria et gymnase)
- Rappeler aux élèves le comportement attendu

Étape 6 : vérifier les progrès des élèves

- Remettre les coupons à chaque élève qui adopte un bon comportement
- Valoriser le groupe qui adopte un comportement approprié

AIRES DE JEUX, COUR D'ÉCOLE

Étape 1 : identifier le comportement désiré

Respect	Responsabilités	Réussite
<ul style="list-style-type: none"> – Je joue en respectant les règlements et les horaires, tout en prenant soin des autres. 	<ul style="list-style-type: none"> – Je parle français. – J'inclus les autres dans mes activités. – Je règle les conflits. 	<ul style="list-style-type: none"> – Je suis fier de gérer mes comportements.

Étape 2 : fournir les raisons d'enseigner ce comportement

Éviter les conflits et assurer la sécurité des élèves

Étape 3 : donner des exemples

Exemples positifs	Exemples négatifs
<ol style="list-style-type: none"> 1. Parler français 2. Inclure les autres dans mes activités 3. Régler les petits conflits 4. Écouter les surveillants 5. Arrêter de jouer au son de la cloche et se mettre en rang 6. Jouer avec les amis de ma classe 7. Porter les vêtements appropriés au temps qu'il fait 	<ol style="list-style-type: none"> 1. Provoquer une dispute 2. Déranger les plus grands ou les plus petits 3. Enlever son manteau pour jouer; influencer les plus petits 4. Lancer de la neige 5. Glisser de façon irresponsable 6. Sauter dans des flaques d'eau 7. Jouer dans les aires de jeux non désignées 8. Semer la discorde en prenant la neige des autres élèves

Étape 4 : pratiquer (activités de jeu de rôle)

- Expliquer la délimitation des aires de jeux
- Montrer la carte des aires de jeux aux élèves
- Montrer physiquement les frontières des aires de jeux
- Pratiquer avec les élèves dehors

Étape 5 : réaffirmer les comportements attendus

- Afficher la carte dans les aires et sur les portes
- Rappeler aux élèves les différentes aires de jeux pendant la récréation
- Surveiller activement pendant les gardes

Étape 6 : vérifier les progrès des élèves

- Remettre les coupons pour reconnaître les comportements attendus de façon stratégique
- Reconnaître la présence d'un comportement attendu en donnant un renforcement à toute la classe au moment approprié
- Comptabiliser les renforcements donnés aux élèves

TOILETTES

Étape 1 : identifier le comportement désiré

Respect	Responsabilités	Réussite
<ul style="list-style-type: none"> – Je respecte l'intimité des autres et la mienne. – Je chuchote. 	<ul style="list-style-type: none"> – Je garde les lieux propres. – Je retourne directement en classe. – Je me lave les mains. 	<ul style="list-style-type: none"> – Je ne fais pas de graffitis dans les toilettes et n'y commets pas d'actes de vandalisme.

Étape 2 : fournir les raisons d'enseigner ce comportement

Comment se comporter aux toilettes et minimiser le vandalisme

Étape 3 : donner des exemples

Exemples positifs	Exemples négatifs
<ol style="list-style-type: none"> 1. Se laver les mains 2. Faire ses besoins en silence 3. Déposer ses déchets (papier) à la poubelle 4. Attendre son tour en silence 5. Ne pas perdre son temps 6. Signaler au bureau tout dégât 	<ol style="list-style-type: none"> 1. Ne pas se rendre en classe même si l'on a terminé (ex. : attendre ses amis) 2. Éclabousser le sol d'eau 3. Écrire sur les murs (vandalisme) 4. Gaspiller le papier, le savon 5. Déranger les autres

Étape 4 : pratiquer (activités de jeu de rôle)

- Expliquer aux élèves le comportement désiré lorsqu'ils vont aux toilettes
- Faire un jeu de rôle (saynète) avec les élèves sur l'importance d'adopter un comportement approprié

Étape 5 : réaffirmer les comportements attendus

- Apposer les affiches indiquant les attentes comportementales en classe et aux toilettes
- Assurer le respect du système mis en place, afin de contrôler les visites aux toilettes

Étape 6 : vérifier les progrès des élèves

- Remettre les coupons de façon stratégique, afin de renforcer les comportements voulus (concierge, direction d'école, surveillant)
Exemple : La direction se rend en classe afin de remettre un coupon à un élève qui a adopté le comportement désiré.
- Récompenser toute la classe une fois que le comportement semble acquis

CENTRE DE RESSOURCES, LABORATOIRE D'INFORMATION

Étape 1 : identifier le comportement désiré

Respect	Responsabilités	Réussite
<ul style="list-style-type: none"> – Je ne parle pas fort. 	<ul style="list-style-type: none"> – Je garde les lieux propres. – Je replace les livres et les chaises aux bons endroits. 	<ul style="list-style-type: none"> – Je garde le centre de ressources et le laboratoire fonctionnels.

Étape 2 : fournir les raisons d'enseigner ce comportement

Pour faciliter les visites de ces locaux en assurant la bonne conduite de tout le monde

Étape 3 : donner des exemples

Exemples positifs	Exemples négatifs
<ol style="list-style-type: none"> 1. Lever la main pour demander la parole et pour répondre 2. Avoir le matériel nécessaire 3. S'appliquer dans son travail 4. Garder le local propre en rangeant tout le matériel 5. Prendre soin du matériel et de l'équipement 6. Accomplir sa tâche 7. Aller aux sites approuvés 8. Replacer sa chaise au moment de quitter 9. Replacer les livres au bon endroit 	<ol style="list-style-type: none"> 1. Se lever 2. Parler sans lever la main et attendre son tour 3. Faire preuve d'insubordination (désobéir au personnel de l'école) 4. Être impoli 5. Laisser traîner 6. Vandaliser 7. Ne pas être à la tâche 8. Déranger les autres 9. Visiter des sites interdits

Étape 4 : pratiquer (activités de jeu de rôle)

- Pratiquer avec les élèves comment se comporter dans les salles communes (scénario)
- Modeler

Étape 5 : réaffirmer les comportements attendus

- Apposer les affiches des attentes comportementales
- Rappeler aux élèves le comportement attendu, afin qu'ils aient un environnement propice à l'apprentissage

Étape 6 : vérifier les progrès des élèves

- Remettre les coupons pour reconnaître les comportements attendus de façon stratégique
- Reconnaître la présence d'un comportement attendu en donnant un renforcement à toute la classe au moment approprié
- Comptabiliser les renforcements donnés aux élèves

4. Le fonctionnement du système

4.1 Les élèves de la maternelle et du jardin

- a. L'enseignant gère l'approche SCP et les privilèges qui en découlent.
- b. Tous les jours, l'enseignant prévoit une période TAP (temps d'activité préférée), afin de souligner le comportement positif des élèves. Malheureusement, certains élèves ne participeront pas à cette activité. Les élèves qui ne participent pas à la période TAP sont en apprentissage de comportements positifs avec l'enseignant.
- c. L'enseignant s'assure de renforcer positivement le comportement souhaitable de ses élèves régulièrement, soit au moyen d'un renforcement tangible (poinçonneuse), soit verbalement lorsque l'élève adopte le comportement en expliquant la raison pour laquelle celui-ci a mérité le renforcement.



4.2 Les élèves de la première à la sixième année

Les enseignants utilisent les poinçonneuses comme mode de renforcement dans le cadre du système SCP et dans le but de comptabiliser et d'analyser les données positives. L'utilisation de la poinçonneuse et du système de renforcement est expliquée en détail dans la rubrique suivante.

4.3 La gestion du système de renforcement (poinçonneuse)



4.3.1 Le fonctionnement

- Le permis de conduite est le thème du système SCP mis en place dans notre école. Il est lié à la marche à suivre établie en ce qui concerne la circulation des élèves et du personnel dans l'école. Le permis de conduite a trois utilités principales :
 1. donner à tous les membres du personnel la capacité de nommer les enfants par leurs prénoms en tout temps lorsqu'ils s'adressent à eux;
 2. rendre le système de renforcement accessible en tout temps;
 3. établir un lien avec le thème de l'autoroute (ligne au centre des corridors, signalisation, couleurs utilisées pour la signalisation, etc.) en ce qui concerne la circulation des élèves et des adultes dans l'école ainsi que l'affichage.

- Tous les membres du personnel recevront une carte d'identité semblable à celle des élèves avec une poinçonneuse.
- Les cartes poinçonnées seront remises aux élèves de la première à la sixième année qui répondent aux attentes comportementales décrites et enseignées aux élèves dans toutes les aires de vie.
- En plus des enseignants titulaires, tous les membres du personnel (surveillants du dîner, secrétaires, concierge, suppléant et directeur) peuvent remettre des cartes poinçonnées aux élèves de la première à la sixième année.

4.3.2 Comment donner un renforcement tangible avec la carte à poinçonner

- La carte de chaque élève devrait être poinçonnée en moyenne 15 fois par semaine. C'est l'objectif fixé pour que l'élève puisse obtenir les renforcements mensuels de l'école.
- L'enseignant qui remarque un comportement souhaitable, tel qu'il a été décrit et enseigné aux élèves, poinçonne la carte de l'élève (les bravos) selon l'approche expliquée ci-dessous.
- La gestion du système de renforcement doit permettre d'atteindre l'objectif suivant : administrer de façon stratégique et espacée les renforcements tangibles. En d'autres mots, on ne renforce pas tout ce qui bouge constamment. Cela aurait pour effet de créer une dépendance aux renforcements.
- L'intervenant doit simplement poinçonner la carte qui est pliée en trois et qui se trouve derrière le permis de conduite de l'élève.
- Il est important d'encourager les élèves à participer. L'engagement des membres du personnel est crucial pour la réussite de cette approche.

4.3.3 Que fait l'élève avec son permis?

- Dès sa rentrée en classe, l'élève va chercher sa pochette et prend son permis.
- L'élève doit porter son permis sur lui en tout temps, sauf pendant les activités extérieures et le cours d'éducation physique. Au cours de ces activités, l'élève déposera son permis dans la pochette appropriée. Dans le cours d'éducation physique, l'élève déposera son permis dans une pochette et le récupérera à la fin de la période.
- À la fin de la journée, l'élève remet son permis dans sa pochette. Les membres du personnel pourront ainsi faire le total des renforcements tangibles (les bravos).

4.3.4 Les activités RAP (renforcement action positive) [de la 1^{re} à la 6^e année]

- Au début de chaque mois, deux activités RAP seront proposées aux élèves : une pour les élèves du premier cycle et une pour les élèves des autres cycles. Ces activités seront présentées aux élèves sous forme d'affiches avec le nombre de perforations requis pour participer à l'activité de fin de mois. (Veuillez noter que le comité SCP analysera les données du mois précédent et modifiera le nombre de bravos requis en fonction de celles-ci.)
- À la fin du mois, seuls les élèves qui auront le nombre de perforations requis pourront participer à l'activité RAP.
- L'élève dont la carte comporte plus de perforations que le nombre demandé échangera ses perforations (par multiples de 5) contre un billet de tirage.
- Toutes les deux semaines (au milieu du mois), les noms des élèves seront inscrits pour un tirage. L'élève échangera sa carte poinçonnée (perforations par multiples de 5) contre un billet de tirage. Il y aura un tirage pour chacune des classes. L'élève gagnant obtiendra un renforcement.

4.4 La gestion du permis

- Le permis comprendra deux cartes : une carte d'identité et une carte de compilation mensuelle.
- L'élève doit toujours porter son permis sur lui lorsqu'il circule à l'intérieur de l'école (à l'exception du gymnase pendant les cours d'éducation physique).
- À la fin de chaque semaine, une compilation du nombre de perforations par élève permettra à l'équipe SCP de vérifier l'efficacité du programme et d'y apporter les modifications nécessaires.

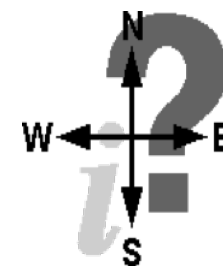
4.5 Comment intervenir en cas de manquement au code de vie

4.5.1 L'arbre décisionnel (pour tous)

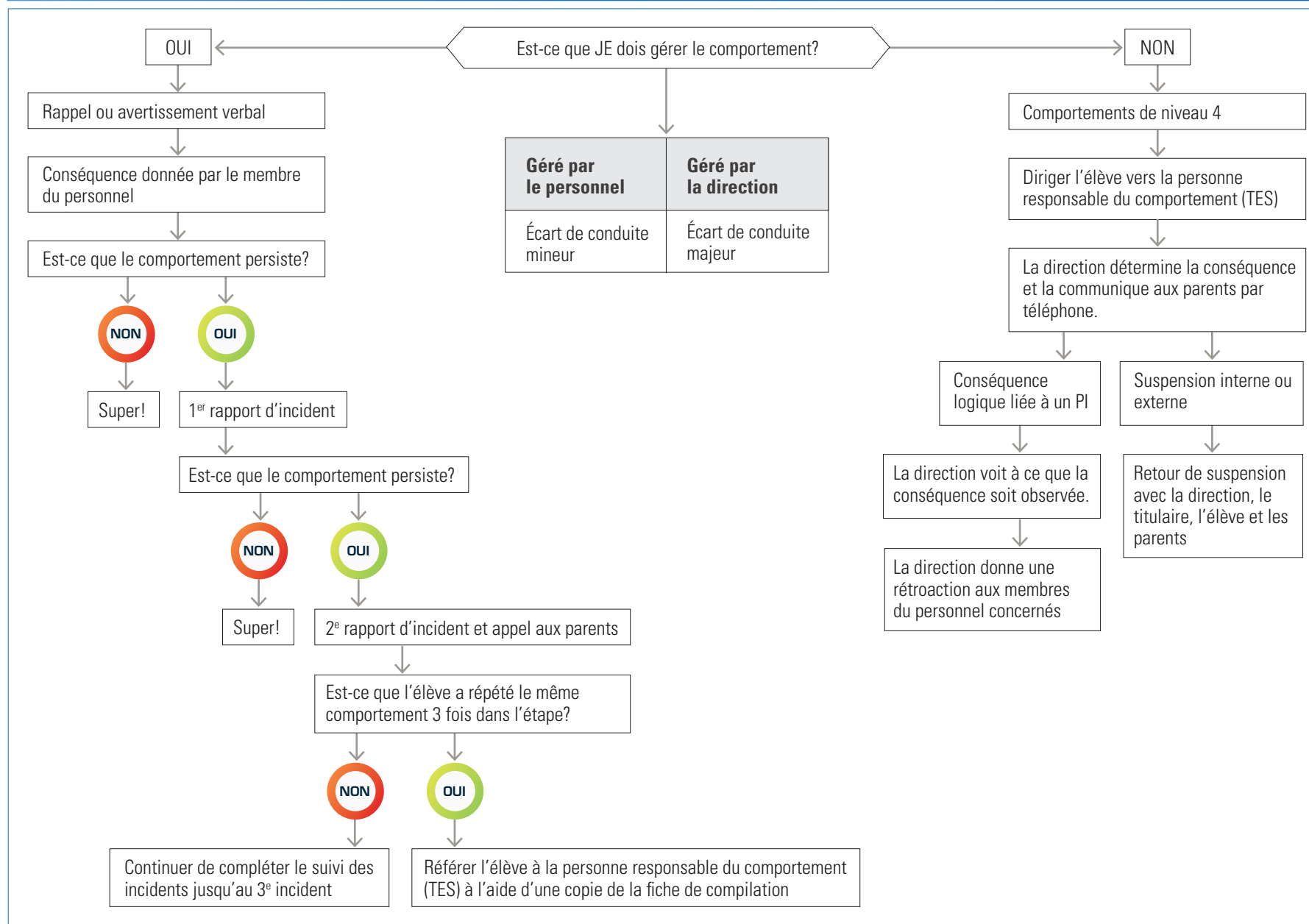
Lorsqu'un élève adopte un comportement non souhaitable, nous devons nous poser la question suivante :

Ce comportement doit-il être géré en classe ou au bureau de la direction?

L'équipe SCP a créé un arbre décisionnel dans le but d'uniformiser les interventions disciplinaires dans toute l'école et de vous aider à répondre à la question mentionnée ci-dessus. Vous trouverez ce document qui est présenté sous forme de schéma à la page suivante. N'hésitez pas à communiquer avec un membre de l'équipe si vous avez des questions à poser ou des commentaires à formuler.



Comportement problématique observé



4.5.2 La gestion des comportements problématiques en salle de classe

L'intervention de l'enseignant

- Il est important de permettre à l'enseignant d'établir une relation positive avec l'élève, tout en formulant explicitement les attentes à son égard.
- Les enseignants sont encouragés à communiquer (appel téléphonique, rencontre, note dans l'agenda, lettre aux parents, journée portes ouvertes du mois de septembre) avec tous les parents de leurs élèves durant le premier mois d'école, afin d'établir une relation positive avec ces derniers.
- Les enseignants respectent l'arbre décisionnel (à la page précédente), afin d'inciter l'élève à faire les bons choix. Nous encourageons le travail de collaboration en invitant les enseignants à consulter leurs collègues (enseignant de l'année précédente, enseignant-ressource, direction ou son délégué, leader pédagogique, mentor SCP, etc.). L'enseignant devrait discuter avec l'élève ou ses parents avant de rédiger un rapport disciplinaire. Il peut donner des conséquences à l'élève, afin d'épuiser toutes les étapes de la pyramide d'interventions avant de passer à la rédaction du rapport disciplinaire. Tous vos commentaires aident à prendre une meilleure décision. Il s'agit de bien inclure les commentaires dans le rapport disciplinaire ou de rencontrer les intervenants afin d'en discuter.
- Les enseignants doivent communiquer les attentes clairement aux élèves et aux parents, et doivent garder des traces de ces communications.
- Si le comportement non souhaitable persiste malgré les interventions suggérées, l'enseignant rédige le rapport disciplinaire et le remet à la direction. Il doit le faire si l'élève ne répond pas positivement aux précorrections et aux redirections ou aux avertissements verbaux. Il garde sa copie du rapport dans un cartable. Les rapports disciplinaires signés par les parents doivent être retournés au bureau avec le cahier d'absence.
- Si un parent a des questions à poser sur le rapport disciplinaire, il sera dirigé vers l'enseignant, puisque c'est lui qui a rempli le rapport.
- L'élève doit toujours faire signer son rapport disciplinaire par un parent ou tuteur. S'il ne le fait pas signer, la direction ou son délégué assurera le suivi nécessaire.
- L'enseignant coche la case appropriée sur le rapport.
- La direction ou son délégué rencontrera l'élève afin d'attribuer la sanction appropriée selon le code de vie de l'école et guidera l'élève dans son choix de gestes réparateurs.

Lorsqu'un élève est envoyé au bureau, il faut remplir le rapport disciplinaire.



4.5.3 La gestion des comportements au bureau

L'intervention de la direction ou de son délégué

- Si vous êtes témoin d'un comportement qui figure sur la liste des comportements gérés par le bureau, il faut d'abord s'assurer que l'élève, ainsi que tous ceux qui l'entourent sont en sécurité. S'il est question de sécurité, vous devez immédiatement aller chercher de l'aide. Une fois la situation désamorcée, il est important que l'enseignant remplisse le rapport disciplinaire afin d'acheminer tous les détails au bureau. Si les élèves sont en sécurité, vous devez rédiger le rapport disciplinaire et le remettre à la direction.
- C'est la direction ou son délégué qui détermine la conséquence, fait le suivi des conséquences et donne une rétroaction aux enseignants.

5. Les outils

5.1 Le rapport disciplinaire

Conformément à la procédure établie pour gérer les écarts de conduite, veuillez utiliser le modèle de rapport disciplinaire fourni à la page suivante.

RAPPORT DISCIPLINAIRE – Incident majeur

Nom : _____

Heure: _____

Date : _____

Enseignant : _____

Niveau : M J 1 2 3 4 5 6

Personnel : _____

Endroit : ☐ Cour d'école, extérieur

☐ Bibliothèque/informatique

☐ Cafétéria

☐ Toiletttes

☐ Corridors/escaliers

☐ Salle de classe

☐ Autre

Comportement problématique	Motivation possible	Conséquence
<input type="checkbox"/> Bousculade, boule de neige	<input type="checkbox"/> Attention des pairs	<input type="checkbox"/> Perte de privilèges
<input type="checkbox"/> Mauvais langage, parole blessante	<input type="checkbox"/> Attention de l'adulte	<input type="checkbox"/> Rencontre avec l'élève
<input type="checkbox"/> Dérangement (classe ou autre)	<input type="checkbox"/> Évitement, protection	<input type="checkbox"/> Contact avec les parents
<input type="checkbox"/> Bataille, agression physique	<input type="checkbox"/> Pouvoir, contrôle	<input type="checkbox"/> Retrait
<input type="checkbox"/> Menaces	<input type="checkbox"/> Expression de soi	<input type="checkbox"/> Lettre d'excuses
<input type="checkbox"/> Refus de respecter une consigne	<input type="checkbox"/> Acceptation, association	<input type="checkbox"/> Réparation, remboursement
<input type="checkbox"/> Intimidation	<input type="checkbox"/> Tangibilité, gratification	<input type="checkbox"/> Contrat
<input type="checkbox"/> 4 ^e incident mineur : _____	<input type="checkbox"/> Justice, revanche	<input type="checkbox"/> Suspension interne (_____ heures, jours)
_____	<input type="checkbox"/> Stimulation sensorielle	<input type="checkbox"/> Suspension externe (_____ jours)
<input type="checkbox"/> Autre : _____	<input type="checkbox"/> Renforcement automatique	<input type="checkbox"/> Autre : _____

Autres personnes impliquées dans l'incident : ☐ Aucune

☐ Pair

☐ Enseignant

☐ Remplaçant

☐ Inconnu

☐ Autre

Commentaires et interventions de la direction : _____

Signature des parents : _____ Date : _____

5.2 La fiche de réflexion

L'équipe SCP a créé une fiche de réflexion qui sera utilisée comme outil d'intervention pour gérer les écarts de conduite, au besoin. Veuillez-vous référer à la fiche de réflexion qui se trouve à la page suivante.

FICHE DE RÉFLEXION

Nom de l'élève : _____

Date : _____ /200

1. À quelle valeur as-tu manqué?

- ☐ Le respect
- ☐ Les responsabilités
- ☐ La réussite

2. Que voulais-tu accomplir?

- ☐ Je voulais attirer l'attention des autres.
- ☐ Je voulais maîtriser la situation.
- ☐ Je voulais éviter de faire mon travail.
- ☐ Je voulais défier l'adulte.
- ☐ Je voulais me venger.
- ☐ Je voulais être renvoyé à la maison.
- ☐ Je voulais faire du tort parce que je ne me sens pas bien à l'intérieur de moi.
- ☐ Je voulais faire du tort parce que mes pairs ne m'aiment pas.
- ☐ Autre : spécifie _____

Parce que : _____

3. Trouve trois moyens plus acceptables de gérer la situation :

4. Que feras-tu la prochaine fois?

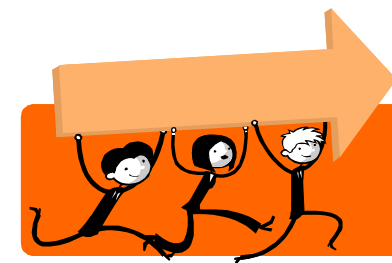
5. Choisis une façon de réparer ton action. Tu as 24 heures pour accomplir cette tâche et tu dois faire signer le formulaire par un enseignant à la suite de cette réparation.

6. Signature de l'élève : _____ Signature du parent : _____

Signature de l'intervenant : _____ Date : _____

7. Les membres de l'équipe SCP

Il est fort probable que la lecture du document d'appui ou votre cheminement à l'aide de l'approche SCP vous amène à vous poser des questions sur les prochaines étapes à suivre. Nous vous encourageons à proposer à un membre de l'équipe de vous guider. Durant l'année, un membre discutera avec vous, répondra à vos questions et exprimera vos inquiétudes ou problématiques avec l'équipe SCP. De plus, les membres du personnel seront informés de la progression des activités SCP aux réunions mensuelles du personnel.



Voici la liste des membres :

	Enseignant – arts	
	Enseignant-ressource Délégué-directeur	
	Éducatrice	
	Directeur	
	Enseignant – éducation physique	



AVEZ-VOUS DES QUESTIONS À POSER SUR LE SCP?

Question : _____

Question : _____

VOUS NE SAVEZ PAS QUOI FAIRE?

Question : _____

Question : _____

